



คู่มือการปฏิบัติงานของ
งานสาธารณสุข สำนักปลัด
เทศบาลตำบลพระแท่นลำพระยา

จัดทำโดย
งานสาธารณสุข สำนักปลัด
เทศบาลตำบลพระแท่นลำพระยา
อำเภอท่ามะกา จังหวัดกาญจนบุรี

คำนำ

คู่มือการปฏิบัติงานของงานสาธารณสุข สำนักปลัดเทศบาลตำบลพระแท่นลำพระยา ฉบับนี้เป็นคู่มือการปฏิบัติงานของงานสาธารณสุข เทศบาลตำบลพระแท่นลำพระยาได้จัดทำขึ้นสำหรับข้าราชการ พนักงาน และลูกจ้าง ภายในงานสาธารณสุข เพื่อนำไปศึกษาข้อมูล และนำไปใช้ในการปฏิบัติงาน เพื่อช่วยเพิ่มประสิทธิภาพในการดำเนินงาน คู่มือนี้ได้รวบรวมข้อมูล ลำดับขั้นตอนการปฏิบัติงาน และส่วนที่เกี่ยวข้อง ซึ่งตอบสนองต่อความต้องการของผู้รับบริการและประชาชนเป็นสำคัญ คณะผู้จัดทำหวังเป็นอย่างยิ่งว่า คู่มือการปฏิบัติงานฉบับนี้ จักเป็นประโยชน์ต่อ ข้าราชการ พนักงาน และลูกจ้าง งานสาธารณสุขเทศบาลตำบลพระแท่นลำพระยา ประชาชน และผู้รับบริการ

งานสาธารณสุข สำนักปลัด
เทศบาลตำบลพระแท่นลำพระยา

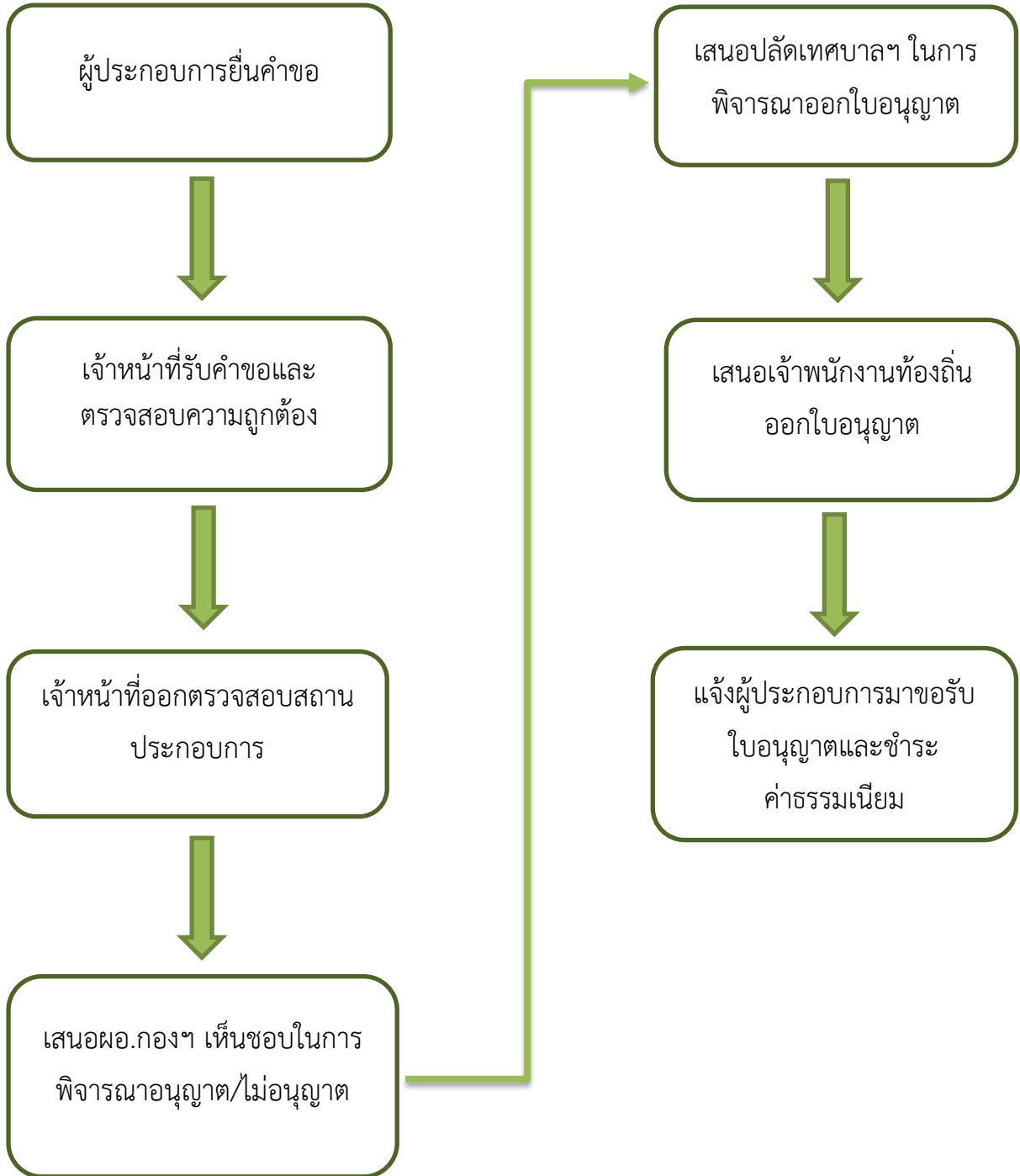
สารบัญ

เรื่อง	หน้า
การขออนุญาตประกอบกิจการ เรื่องตลาด	๑
การควบคุมเรื่องสถานที่จำหน่ายอาหารและสถานที่สะสมอาหาร	๓
การขออนุญาตเรื่องสถานที่จำหน่ายอาหารและสถานที่สะสมอาหาร	๔
การขออนุญาตประกอบกิจการที่เป็นอันตรายต่อสุขภาพ	๘
งานกองทุนหลักประกันสุขภาพ	๑๘

การขออนุญาตประกอบกิจการ จัดตั้งตลาด

แผนภูมิแสดงขั้นตอนและระยะเวลาดำเนินการ การขออนุญาตประกอบกิจการ จัดตั้งตลาด

๑. ขั้นตอนและระยะเวลาการให้บริการ



๒.ระยะเวลา

ระยะเวลาดำเนินการ ไม่เกิน ๓๐ วัน

๓.หลักฐานเอกสารประกอบ

ตลาดประเภทที่ ๑

- | | |
|-------------------------------------------------------|--------------|
| (๑)สำเนาบัตรประชาชน/ข้าราชการ/พนักงานรัฐวิสาหกิจ | จำนวน ๑ ฉบับ |
| (๒)สำเนาทะเบียนบ้าน | จำนวน ๑ ฉบับ |
| (๓)แผนผังบริเวณจัดตั้งตลาด | จำนวน ๑ ฉบับ |
| (๔)แบบแปลนการก่อสร้างตลาดและรายการประกอบแบบแปลน | จำนวน ๑ ฉบับ |
| (๕)หลักฐานเอกสารอื่นใดตามที่เจ้าพนักงานท้องถิ่นร้องขอ | |

ตลาดประเภทที่ ๒

- | | |
|--------------------------------------------------------------------------|--------------|
| (๑)สำเนาบัตรประชาชน/ข้าราชการ/พนักงานรัฐวิสาหกิจ | จำนวน ๑ ฉบับ |
| (๒)สำเนาทะเบียนบ้าน | จำนวน ๑ ฉบับ |
| (๓)แผนผังบริเวณจัดตั้งตลาด | จำนวน ๑ ฉบับ |
| (๔)หนังสือยินยอมให้ใช้พื้นที่จากเจ้าของหรือผู้ครอบครองพื้นที่จัดตั้งตลาด | จำนวน ๑ ฉบับ |
| (๕)หลักฐานเอกสารอื่นใดตามที่เจ้าพนักงานท้องถิ่นร้องขอ | จำนวน ๑ ฉบับ |

๔.สถานที่/หน่วยงานที่รับผิดชอบ

งานสาธารณสุข สำนักปลัดเทศบาลตำบลพระแท่นลำพระยา

โทรศัพท์ ๐๓๔-๖๐๓-๖๑๓

๕.ระยะเวลาเปิดให้บริการ

เปิดให้บริการวันจันทร์ - วันศุกร์ (ยกเว้นวันหยุดราชการ) เวลา ๐๘.๓๐ - ๑๖.๓๐ น.

๖.อัตราค่าธรรมเนียม

ลำดับที่	รายการ	ค่าธรรมเนียม (บาท)
๑	ตลาดประเภทที่ ๑	
	สถานที่ประกอบการ ไม่เกิน ๕๐๐ ตารางเมตร	๑,๐๐๐
	สถานที่ประกอบการ มากกว่า ๕๐๐ - ๑,๐๐๐ ตารางเมตร	๑,๕๐๐
	สถานที่ประกอบการ มากกว่า ๑,๐๐๐ ตารางเมตร ขึ้นไป	๒,๐๐๐
๒	ตลาดประเภทที่ ๒	
	สถานที่ประกอบการ ไม่เกิน ๕๐๐ ตารางเมตร	๕๐๐
	สถานที่ประกอบการ มากกว่า ๕๐๐ - ๑,๐๐๐ ตารางเมตร	๑,๐๐๐
	สถานที่ประกอบการ มากกว่า ๑,๐๐๐ ตารางเมตร ขึ้นไป	๑,๕๐๐

การควบคุมเรื่องสถานที่จำหน่ายอาหารและสถานที่สะสมอาหาร

ผู้จัดตั้งสถานที่จำหน่ายอาหาร/สะสม

กรณีที่มีพื้นที่ไม่เกิน ๒๐๐ ตารางเมตร
และมีใช่เป็นการขายของในตลาด

กรณีที่มีพื้นที่มากกว่า ๒๐๐ ตารางเมตร
และมีใช่เป็นการขายของในตลาด

ต้องแจ้ง

ต้องขออนุญาต

เทศบาลตำบลพระแท่นลำพระยา

ออกข้อกำหนดของท้องถิ่น

ต้องปฏิบัติตามข้อกำหนดท้องถิ่น

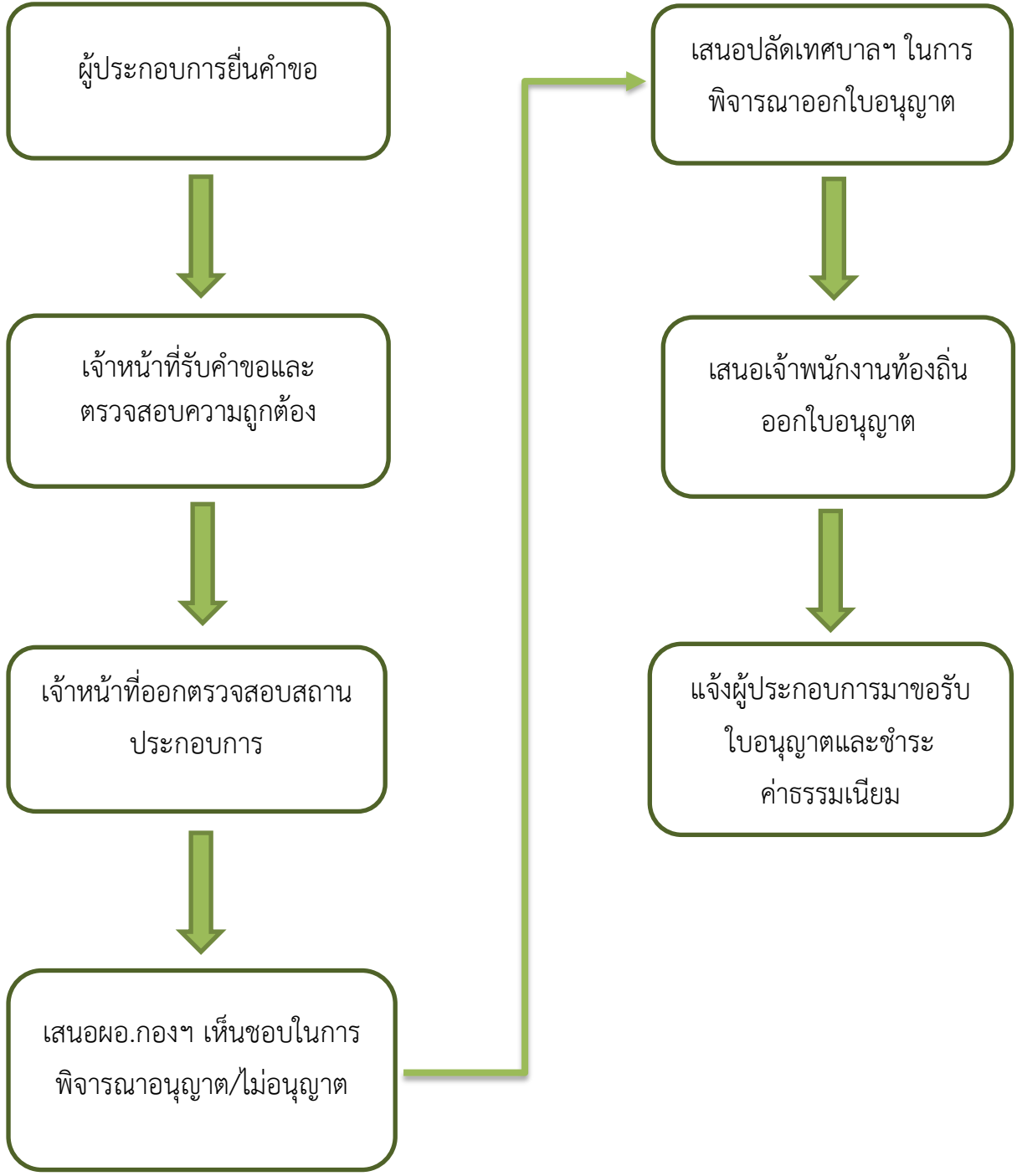
สุขลักษณะเกี่ยวกับ

- ที่ตั้งการใช้สถานที่
- อาหาร กรรมวิธีการปรุงจำหน่าย ทำ เก็บ รักษาอาหาร
- สุขลักษณะผู้ปรุงอาหาร ผู้จำหน่ายอาหาร และผู้ให้บริการ
- สุขลักษณะของภาชนะ อุปกรณ์ น้ำใช้ และของใช้
- การป้องกันเหตุรำคาญและการระบาดของโรค

การขออนุญาตจัดตั้งสถานที่จำหน่ายอาหารหรือสถานที่สะสมอาหาร

แผนภูมิแสดงขั้นตอนและระยะเวลาการดำเนินการ
การขออนุญาตจัดตั้งสถานที่จำหน่ายอาหารหรือสถานที่สะสมอาหาร
กรณีผู้ประกอบการรายใหม่

๑. ขั้นตอนและระยะเวลาการให้บริการ



๒.ระยะเวลา

ระยะเวลาดำเนินการ ไม่เกิน ๓๐ วัน

๓.หลักฐานเอกสารประกอบ

(๑)สำเนาบัตรประชาชน/ข้าราชการ/พนักงานรัฐวิสาหกิจ	จำนวน ๑ ฉบับ
(๒)สำเนาทะเบียนบ้าน	จำนวน ๑ ฉบับ
(๓)ใบรับรองแพทย์ของผู้ขอต่ออายุใบอนุญาตฯ	จำนวน ๑ ฉบับ
(๔)หนังสือรับรองการจดทะเบียนนิติบุคคล	จำนวน ๑ ฉบับ
(๕)คำร้องขอรับใบอนุญาต	จำนวน ๑ ฉบับ

๔.สถานที่/หน่วยงานที่รับผิดชอบ

งานสาธารณสุข สำนักปลัดเทศบาลตำบลพระแท่นลำพระยา

โทรศัพท์ ๐๓๔-๖๐๓-๖๑๓

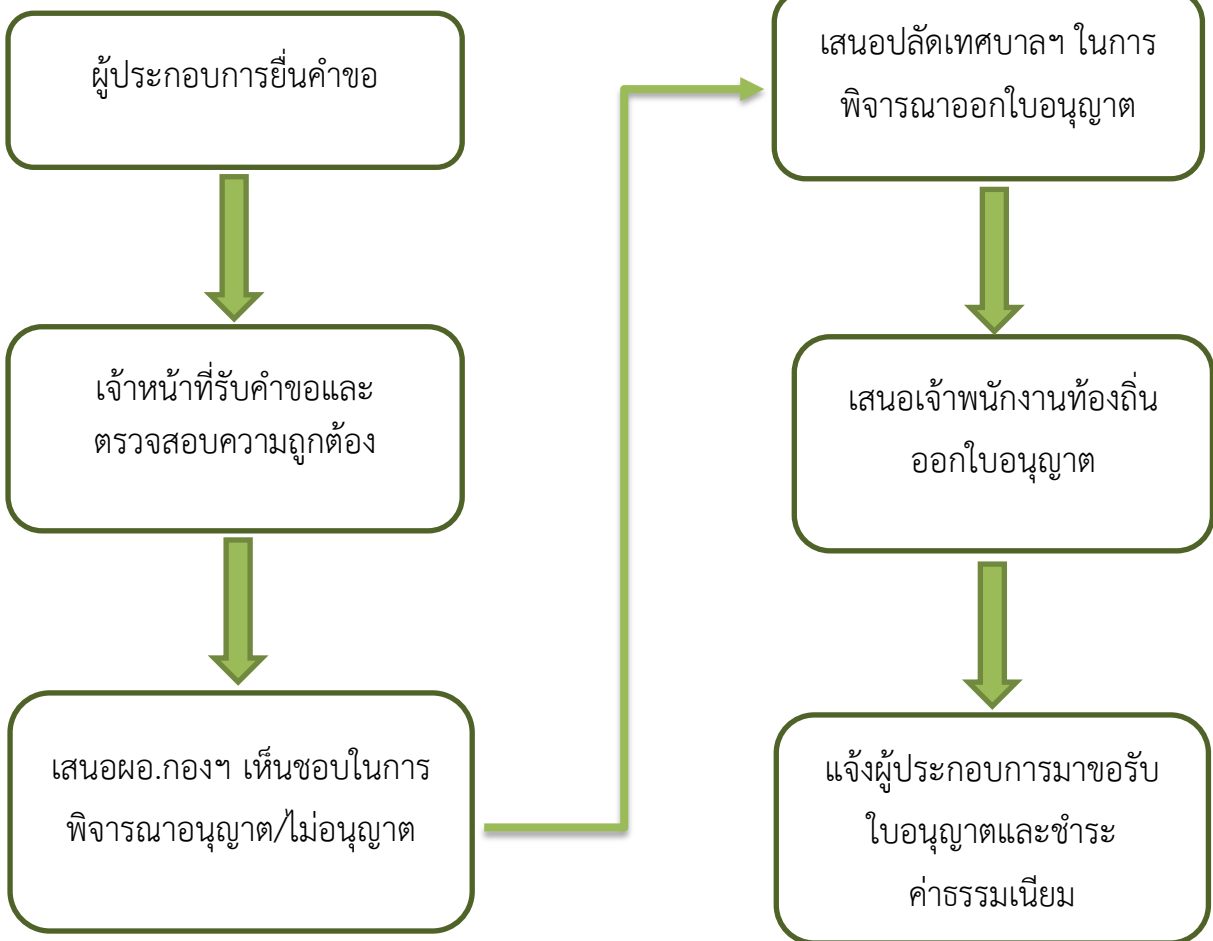
๕.ระยะเวลาเปิดให้บริการ

เปิดให้บริการวันจันทร์ - วันศุกร์ (ยกเว้นวันหยุดราชการ) เวลา ๐๘.๓๐ - ๑๖.๓๐ น.

การขออนุญาตจัดตั้งสถานที่จำหน่ายอาหารหรือสถานที่สะสมอาหาร

แผนภูมิแสดงขั้นตอนและระยะเวลาการดำเนินการ
การขออนุญาตจัดตั้งสถานที่จำหน่ายอาหารหรือสถานที่สะสมอาหาร
กรณีผู้ประกอบการรายเก่า

๑. ขั้นตอนและระยะเวลาการให้บริการ



๒. ระยะเวลา

ระยะเวลาดำเนินการ ไม่เกิน ๑๕ วัน

๓. หลักฐานเอกสารประกอบ

- | | |
|---------------------------------------------------|--------------|
| (๑) สำเนาบัตรประชาชน/ข้าราชการ/พนักงานรัฐวิสาหกิจ | จำนวน ๑ ฉบับ |
| (๒) สำเนาทะเบียนบ้าน | จำนวน ๑ ฉบับ |
| (๓) ใบรับรองแพทย์ของผู้ขอต่ออายุใบอนุญาตฯ | จำนวน ๑ ฉบับ |
| (๔) หนังสือรับรองการจดทะเบียนนิติบุคคล | จำนวน ๑ ฉบับ |
| (๕) คำร้องขอรับใบอนุญาต | จำนวน ๑ ฉบับ |
| (๖) ใบอนุญาตเดิม | จำนวน ๑ ฉบับ |

๔.สถานที่/หน่วยงานที่รับผิดชอบ

งานสาธารณสุข สำนักปลัดเทศบาลตำบลพระแท่นลำพระยา
โทรศัพท์ ๐๓๔-๖๐๓-๖๑๓

๕.ระยะเวลาเปิดให้บริการ

เปิดให้บริการวันจันทร์ - วันศุกร์ (ยกเว้นวันหยุดราชการ) เวลา ๐๘.๓๐ - ๑๖.๓๐ น.

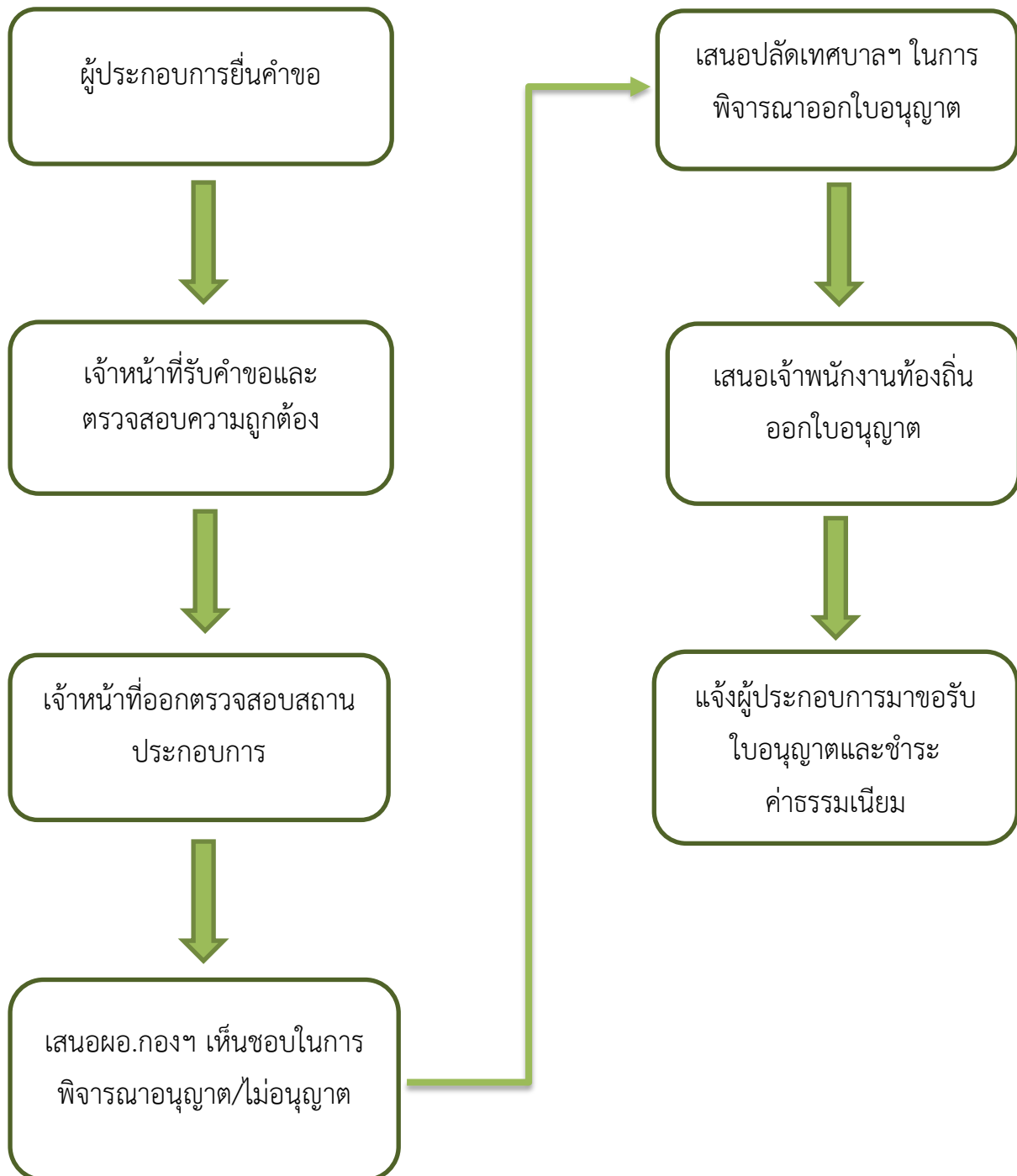
๖.อัตราค่าธรรมเนียม

ลำดับที่	พื้นที่ประกอบการ	อัตราค่าธรรมเนียม (บาท/ปี)
	อัตราค่าธรรมเนียมในการออกหนังสือรับรองการแจ้ง การจัดตั้งสถานที่จำหน่ายอาหารหรือสถานที่สะสมอาหาร ในอาคารหรือพื้นที่ใดซึ่งมี พื้นที่ไม่เกินสองร้อยตารางเมตร และมีใช้เป็นการขายของในตลาด	
๑.	พื้นที่ประกอบการไม่เกิน ๑๐ ตารางเมตร	๕๐
๒.	พื้นที่ประกอบการเกิน ๑๐ ตารางเมตร แต่ไม่เกิน ๕๐ ตารางเมตร	๑๐๐
๓.	พื้นที่ประกอบการเกิน ๕๐ ตารางเมตร แต่ไม่เกิน ๑๐๐ ตารางเมตร	๒๐๐
๔.	พื้นที่ประกอบการเกิน ๑๐๐ ตารางเมตร แต่ไม่เกิน ๒๐๐ ตารางเมตร	๓๐๐
	อัตราค่าธรรมเนียมในการออกใบอนุญาตจัดตั้งสถานที่ จำหน่ายอาหารหรือสถานที่สะสมอาหาร ในอาคารหรือพื้นที่ใดซึ่งมี พื้นที่เกินสองร้อยตารางเมตร และมีใช้เป็นการขายของในตลาด	
๑.	พื้นที่ประกอบการเกิน ๒๐๐ ตารางเมตร แต่ไม่เกิน ๔๐๐ ตารางเมตร	๔๐๐
๒.	พื้นที่ประกอบการเกิน ๔๐๐ ตารางเมตร ขึ้นไป	๕๐๐

การขออนุญาตประกอบกิจการที่เป็นอันตรายต่อสุขภาพ

แผนภูมิแสดงขั้นตอนและระยะเวลาการดำเนินการ
การขออนุญาตประกอบกิจการที่เป็นอันตรายต่อสุขภาพ
กรณีผู้ประกอบการรายใหม่

๑. ขั้นตอนและระยะเวลาการให้บริการ



๒.ระยะเวลา

ระยะเวลาดำเนินการ ไม่เกิน ๓๐ วัน

๓.หลักฐานเอกสารประกอบ

- (๑) สำเนาบัตรประจำตัวประชาชน ข้าราชการ หรือพนักงานรัฐวิสาหกิจ
- (๒) สำเนาใบอนุญาตตามกฎหมายที่เกี่ยวข้อง
- (๓) สำเนาแสดงกรรมสิทธิ์หรือสิทธิครอบครองที่ตั้ง ของสถานประกอบกิจการ
- (๔) หนังสือมอบอำนาจลงลายมือชื่อผู้มอบอำนาจ และผู้รับมอบอำนาจหากผู้ประสงค์จะประกอบกิจการมอบหมายให้ผู้ใดผู้หนึ่งดำเนินการขอรับใบอนุญาตแทน
- (๕) สำเนาเอกสารการจดทะเบียนจัดตั้งนิติบุคคล หากผู้ประกอบการเป็นนิติบุคคล
- (๖) อื่นๆ ตามที่เจ้าพนักงานท้องถิ่นประกาศกำหนด
- (๗) คำร้องขอรับใบอนุญาต

๔.สถานที่/หน่วยงานที่รับผิดชอบ

งานสาธารณสุข สำนักปลัดเทศบาลตำบลพระแท่นลำพระยา

โทรศัพท์ ๐๓๔-๖๐๓-๖๑๓

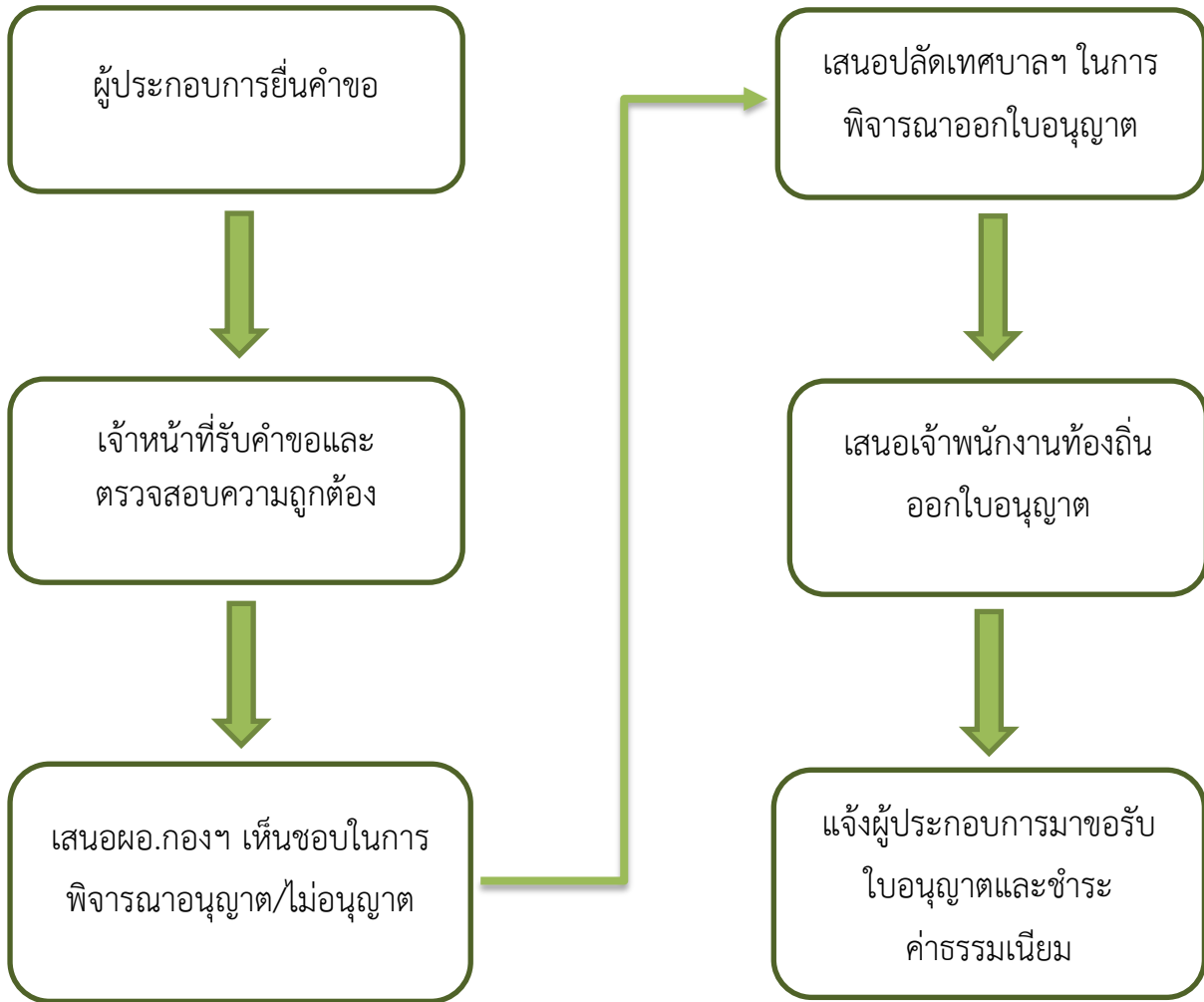
๕.ระยะเวลาเปิดให้บริการ

เปิดให้บริการวันจันทร์ - วันศุกร์ (ยกเว้นวันหยุดราชการ) เวลา ๐๘.๓๐ - ๑๖.๓๐ น.

การขออนุญาตประกอบกิจการที่เป็นอันตรายต่อสุขภาพ

แผนภูมิแสดงขั้นตอนและระยะเวลาการดำเนินการ
การขออนุญาตประกอบกิจการที่เป็นอันตรายต่อสุขภาพ
กรณีผู้ประกอบการรายเก่า

๑. ขั้นตอนและระยะเวลาการให้บริการ



๒. ระยะเวลา

ระยะเวลาดำเนินการ ไม่เกิน ๓๐ วัน

๓. หลักฐานเอกสารประกอบ

- (๑) สำเนาบัตรประจำตัวประชาชน ข้าราชการ หรือพนักงานรัฐวิสาหกิจ
- (๒) สำเนาใบอนุญาตตามกฎหมายที่เกี่ยวข้อง
- (๓) สำเนาแสดงกรรมสิทธิ์หรือสิทธิครอบครองที่ดิน ของสถานประกอบกิจการ

(๔) หนังสือมอบอำนาจลงลายมือชื่อผู้มอบอำนาจ และผู้รับมอบอำนาจหากผู้ประสงค์จะประกอบกิจการมอบหมายให้ผู้ใดผู้หนึ่งดำเนินการขอรับใบอนุญาตแทน

(๕) สำเนาเอกสารการจดทะเบียนจัดตั้งนิติบุคคล หากผู้ประกอบการเป็นนิติบุคคล

(๖) อื่นๆ ตามที่เจ้าพนักงานท้องถิ่นประกาศกำหนด

(๗) คำร้องขอรับใบอนุญาต

(๘) ใบอนุญาตเดิม

๔. สถานที่/หน่วยงานที่รับผิดชอบ

งานสาธารณสุข สำนักปลัดเทศบาลตำบลพระแท่นลำพระยา

โทรศัพท์ ๐๓๔-๖๐๓-๖๑๓

๕. ระยะเวลาเปิดให้บริการ

เปิดให้บริการวันจันทร์ - วันศุกร์ (ยกเว้นวันหยุดราชการ) เวลา ๐๘.๓๐ - ๑๖.๓๐ น.

๖. อัตราค่าธรรมเนียม

ที่	รายการ	บาท	สภาอนุมติ	
๑	กิจการที่เกี่ยวกับสัตว์เลี้ยง			
	(๑) การเพาะพันธุ์ เลี้ยง และการอนุบาลสัตว์ทุกชนิด			
	- การเลี้ยงไก่ ตั้งแต่ ๑ - ๑๐๐ ตัว	ยกเว้นค่าธรรมเนียม ไม่ต้องขอใบอนุญาตฯ เป็นการเลี้ยงเพื่อการบริโภคและส่งเสริมอาชีพในครัวเรือน	๒๕๐	๐
	ตั้งแต่ ๑๐๑ - ๕๐๐ ตัว		๗๕๐	๑๐๐
	มากกว่า ๕๐๑ - ๒,๐๐๐ ตัว	(ฟาร์มขนาดเล็ก) ต้องได้รับฉันทานุมติ ในระยะห่าง ๒๐๐ เมตร	๗๕๐	๒๐๐
	ตั้งแต่ ๒,๐๐๑ ตัวขึ้นไป	(ฟาร์มขนาดใหญ่) ระยะห่าง ๘๐๐ เมตร และมีแผนบริหารจัดการในฟาร์มให้ชัดเจนหากพบความเสี่ยงผู้มีอำนาจในการออกใบอนุญาตฯ จะดำเนินการจัดประชาคมหมู่บ้าน	๗๕๐	๕๐๐
	- การเลี้ยงเป็ด ตั้งแต่ ๑ - ๑๐๐ ตัว	ยกเว้นค่าธรรมเนียม ไม่ต้องขอใบอนุญาตฯ เป็นการเลี้ยงเพื่อการบริโภคและส่งเสริมอาชีพในครัวเรือน	๒๕๐	๐
	ตั้งแต่ ๑๐๑ - ๕๐๐ ตัว		๗๕๐	๑๐๐
	มากกว่า ๕๐๑ - ๒,๐๐๐ ตัว	(ฟาร์มขนาดเล็ก) ต้องได้รับฉันทานุมติ ในระยะห่าง ๒๐๐ เมตร	๗๕๐	๒๐๐
ตั้งแต่ ๒,๐๐๑ ตัวขึ้นไป	(ฟาร์มขนาดใหญ่) ระยะห่าง ๘๐๐ เมตร และมีแผนบริหารจัดการในฟาร์มให้ชัดเจนหากพบความเสี่ยงผู้มีอำนาจในการออกใบอนุญาตฯ จะดำเนินการจัดประชาคมหมู่บ้าน	๗๕๐	๕๐๐	

ที่	รายการ	บาท	สภาอนุมติ	
	- การเลี้ยงสุกร ตั้งแต่ ๑ - ๔ ตัว	ยกเว้นค่าธรรมเนียม ไม่ต้องขอใบอนุญาตฯ เป็นการเลี้ยงเพื่อการบริโภคและส่งเสริมอาชีพในครัวเรือน	๑๐๐	๐
	ตั้งแต่ ๕ - ๑๐ ตัว	(คอกเล็ก) หมายเหตุ ยกเว้นลูกสุกรที่อยู่ในช่วงแรกเกิด ๑ - ๖๐ วัน และต้องได้รับฉันทานุมัติจากบ้านใกล้เคียง ระยะ ๒๐ เมตร	๑๐๐	๓๐
	ตั้งแต่ ๑๑ - ๒๐ ตัว	(คอกกลาง) หมายเหตุ ต้องได้รับฉันทานุมัติจากบ้านใกล้เคียง ๕๐ เมตร	๑๐๐	๑๐๐
	ตั้งแต่ ๒๑ - ๔๐ ตัว	(คอกใหญ่) ฟาร์มสุกร หมายเหตุ ต้องได้รับฉันทานุมัติจากบ้านใกล้เคียง ๑๐๐ เมตร	๕๐๐	๒๐๐
	มากกว่า ๔๑ ตัว	(ฟาร์มสุกร) หมายเหตุ ต้องได้รับฉันทานุมัติ จากบ้านใกล้เคียง ๓๐๐ เมตร ทั้งนี้ หากไม่ถึง ๓๐๐ เมตร ให้ผู้ประกอบการแจ้งเทศบาลเพื่อดำเนินการจัดประชาคมหมู่บ้าน	๕๐๐	๓๐๐
	- การเลี้ยงโค ตั้งแต่ ๑ - ๔ ตัว	ยกเว้นค่าธรรมเนียม ไม่ต้องขอใบอนุญาตฯ เนื่องจากเป็นการเลี้ยงเพื่ออนุรักษ์วัฒนธรรมท้องถิ่น	๑๐๐	๐
	ตั้งแต่ ๕ - ๒๐ ตัว	(คอกเล็ก) หมายเหตุ เป็นการเลี้ยงเพื่อส่งเสริมอาชีพในครัวเรือน	๑๐๐	ตัวละ ๕ บาท
	ตั้งแต่ ๒๑ - ๔๐ ตัว	(คอกกลาง) หมายเหตุ ตามการส่งเสริมของปศุสัตว์อำเภอ/เกษตรอำเภอ	๕๐๐	ตัวละ ๕ บาท
	ตั้งแต่ ๔๑ - ๘๐ ตัว	(คอกใหญ่) หมายเหตุ ต้องได้รับฉันทานุมัติจากบ้านใกล้เคียง ๑๐๐ เมตร	๕๐๐	ตัวละ ๕ บาท
	ตั้งแต่ ๘๑ ตัวขึ้นไป	(ฟาร์มโค) หมายเหตุ ต้องมีแผนบริหารจัดการในฟาร์ม และต้องผ่านการประชาคมหมู่บ้าน	๕๐๐	ตัวละ ๕ บาท
	- การเลี้ยงกระบือ ตั้งแต่ ๑ - ๔ ตัว	ยกเว้นค่าธรรมเนียม ไม่ต้องขอใบอนุญาตฯ เนื่องจากเป็นการเลี้ยงเพื่ออนุรักษ์วัฒนธรรมท้องถิ่น	๑๐๐	๐
	ตั้งแต่ ๕ - ๒๐ ตัว	(คอกเล็ก) หมายเหตุ เป็นการเลี้ยงเพื่อส่งเสริมอาชีพในครัวเรือน	๑๐๐	ตัวละ ๕ บาท
	ตั้งแต่ ๒๑ - ๔๐ ตัว	(คอกกลาง) หมายเหตุ ตามการส่งเสริมของปศุสัตว์อำเภอ/เกษตรอำเภอ	๕๐๐	ตัวละ ๕ บาท
	ตั้งแต่ ๔๑ - ๘๐ ตัว	(คอกใหญ่) หมายเหตุ ต้องได้รับฉันทานุมัติจากบ้านใกล้เคียง ๑๐๐ เมตร	๕๐๐	ตัวละ ๕ บาท
	ตั้งแต่ ๘๑ ตัวขึ้นไป	(คอกใหญ่) หมายเหตุ ต้องมีแผนบริหารจัดการ และต้องผ่านการประชาคมหมู่บ้าน	๕๐๐	ตัวละ ๕ บาท
	(๒) การประกอบกิจการเลี้ยง หรือธุรกิจอื่นใดอันมีลักษณะทำนองเดียวกันเพื่อให้ประชาชนเข้าชม หรือเพื่อประโยชน์ของกิจการนั้น ทั้งนี้ ไม่ว่าจะมีการเรียกเก็บค่าดูหรือค่าบริการในทางตรงหรือทางอ้อมหรือไม่ ก็ตาม			
๒	กิจการเกี่ยวกับสัตว์และผลิตภัณฑ์			
	(๑) การฆ่าสัตว์ หรือชำแหละสัตว์ ยกเว้น ในสถานที่จำหน่ายอาหาร การเร่ขาย การขายในตลาด	๓๐๐	๓๐๐	
	(๒) การหมัก ฟอก ตาม หรือสะสมหนังสัตว์ ขนสัตว์	๓๐๐	๑๕๐	
	(๓) การสะสมเขา กระดุก หรือชิ้นส่วนสัตว์ที่ยังมีได้แปรรูป	๒๐๐	๑๐๐	
	(๔) การเคี้ยวหนัง เอ็น หรือไขสัตว์	๑๐๐	๕๐	

ที่	รายการ	บาท	สภาอนุมติ
	(๕) การผลิตสิ่งของเครื่องใช้หรือผลิตภัณฑ์อื่นๆ จากเปลือก กระจดอง กระจดุก เขา หนั่ง ขนสัตว์หรือส่วนอื่นๆ ของสัตว์ด้วยการต้ม นึ่ง ตาก เผาหรือกรรมวิธีใดๆ ซึ่งมีใช้เพื่อเป็นอาหาร	๓๐๐	๑๕๐
	(๖) การผลิต โม่ ปั่น บด ผสม บรรจุ สะสม หรือการกระทำอื่นใดต่อสัตว์หรือพืชหรือส่วนหนึ่งส่วนใดของสัตว์หรือพืช เพื่อเป็นอาหารสัตว์หรือส่วนประกอบของอาหารสัตว์	๓๐๐	๑๕๐
	(๗) การผลิต แปรรูป สะสม หรือล้างครั้ง	๕๐๐	๑๕๐
๓	กิจการที่เกี่ยวกับอาหาร เครื่องดื่ม น้ำดื่ม		
	ยกเว้นในสถานที่จำหน่ายอาหาร การเช่าขาย การขายในตลาดและการผลิตเพื่อบริโภคในครัวเรือน		
	(๑) การผลิต สะสม หรือแบ่งบรรจุ น้ำพริกแกง น้ำพริกปรุงสำเร็จ เต้าเจี้ยว ซีอิ๊ว น้ำจิ้ม หรือซอสปรุงรส ชนิดต่างๆ	๒๐๐	๑๐๐
	(๒) การผลิต สะสม หรือแบ่งบรรจุ อาหารหมัก ดอง จากสัตว์ ได้แก่ ปลาจ๋า ปลาแจ่ว กุ้งแจ่ว ปลาต้ม ปลาจ่อม แหนม หม่า ให้กรอก กะทิ น้ำปลา หอยดอง น้ำเคย น้ำบูดู ไตปลา หรือผลิตภัณฑ์อื่นๆ ที่คล้ายคลึงกัน	๓๐๐	๑๕๐
	(๓) การผลิต สะสม หรือแบ่งบรรจุ อาหารหมัก ดอง แซ่ฉิม จากผัก ผลไม้ หรือพืชอย่างอื่น	๒๐๐	๑๐๐
	(๔) การผลิต สะสม หรือแบ่งบรรจุ อาหารจากพืชหรือสัตว์โดยการตาก บด นึ่ง ต้ม ตุ่น เคี้ยว กวน ฉาบ ทอด อบ รมควัน ปิ้ง ย่าง เผา หรือวิธีอื่นใด	๒๐๐	๑๐๐
	(๕) การผลิต สะสม หรือแบ่งบรรจุลูกชิ้น	๓๐๐	๑๕๐
	(๖) การผลิต สะสม หรือแบ่งบรรจุ เส้นหมี่ ขนมหุ้น ก๋วยเตี๋ยว เต้าฮวย เต้าหู้ วุ้นเส้น เกี๊ยมอี๋ เนื้อสัตว์เทียม หรือผลิตภัณฑ์อื่นๆ ที่คล้ายคลึงกัน	๒๐๐	๑๐๐
	(๗) การผลิตบะหมี่ มั๊กกะโรนี สปาเก็ตตี้ พาสตา หรือผลิตภัณฑ์อื่นๆ ที่คล้ายคลึงกัน	๒๐๐	๑๐๐
	(๘) การผลิต ขนมหึงสด ขนมหึงแห้ง จันอับ ขนมหีบเย็บ ขนมหอบอื่นๆ	๒๐๐	๑๐๐
	(๙) การผลิต สะสม หรือแบ่งบรรจุ น้ำนม หรือผลิตภัณฑ์จากน้ำนมสัตว์	๒๐๐	๑๐๐
	(๑๐) การผลิต สะสม หรือแบ่งบรรจุ เนย เนยเทียม เนยผสม ผลิตภัณฑ์เนย ผลิตภัณฑ์เนยเทียม และผลิตภัณฑ์เนยผสม	๒๐๐	๑๐๐
	(๑๑) การผลิตไอศกรีม	๒๐๐	๑๐๐
	(๑๒) การคั่ว สะสม หรือแบ่งบรรจุกาแฟ	๓๐๐	๑๕๐
	(๑๓) การผลิต สะสม หรือแบ่งบรรจุ ใบชาแห้ง ชาผง หรือเครื่องดื่มชนิดผงอื่นๆ	๒๐๐	๑๐๐
	(๑๔) การผลิต สะสม หรือแบ่งบรรจุ เอทิลแอลกอฮอล์ สุรา เบียร์ ไวน์ น้ำส้มสายชู ข้าวหมาก น้ำตาลเมา	๕๐๐	๒๕๐
	(๑๕) การผลิตน้ำกลั่น น้ำบริโภค น้ำดื่มจากเครื่องจำหน่ายอัตโนมัติ	๕๐๐	๒๕๐
	(๑๖) การผลิต สะสม แบ่งบรรจุ หรือขนส่งน้ำแข็ง	๕๐๐	๒๕๐
	(๑๗) การผลิต สะสม หรือแบ่งบรรจุ น้ำอัดลม น้ำหวาน น้ำโซดา น้ำจากพืช ผัก ผลไม้ เครื่องดื่มชนิดต่างๆ บรรจุกระป๋อง ขวดหรือภาชนะอื่นใด	๔๐๐	๒๐๐
	(๑๘) การผลิต สะสม หรือแบ่งบรรจุ อาหารบรรจุกระป๋อง ขวด หรือภาชนะอื่นใด	๕๐๐	๒๕๐
	(๑๙) การผลิต สะสม หรือแบ่งบรรจุ ผงชูรส หรือสารปรุงแต่งอาหาร	๕๐๐	๒๕๐
	(๒๐) การผลิต สะสม หรือแบ่งบรรจุ น้ำตาล น้ำเชื่อม	๕๐๐	๒๕๐
	(๒๑) การผลิต สะสม หรือแบ่งบรรจุเบะแซ	๕๐๐	๒๕๐
	(๒๒) การแกะ ตัดแต่ง ล้างสัตว์น้ำ ที่ไม่ใช่เป็นส่วนหนึ่งของกิจการห้องเย็น	๕๐๐	๒๕๐
	(๒๓) การประกอบกิจการห้องเย็นแช่แข็งอาหาร	๕๐๐	๒๕๐
	(๒๔) การเก็บ การถนอมอาหารด้วยเครื่องจักร	๓๐๐	๑๕๐

ที่	รายการ	บาท	สภาอนุมติ
๔	กิจการที่เกี่ยวกับยา เวชภัณฑ์ อุปกรณ์การแพทย์ เครื่องสำอาง ผลิตภัณฑ์ทำความสะอาด		
	(๑) การผลิต การโม่ การบด การผสม การบรรจุยา	๕๐๐	๒๕๐
	(๒) การผลิต การบรรจุยาสีฟัน แชมพู ผ้าเย็บ กระดาษเย็บ เครื่องสำอางรวมทั้งสบู่ที่ใช้กับร่างกาย	๒๐๐	๑๐๐
	(๓) การผลิต บรรจุสารสี ผลิตภัณฑ์จากสารสี	๓๐๐	๑๕๐
	(๔) การผลิตผ้าพันแผล ผ้าปิดแผล ฟ้ายอนามัย ฟ้าย้อมสำเร็จรูป	๕๐๐	๒๕๐
	(๕) การผลิตผงซักฟอก สบู่ น้ำยาทำความสะอาด หรือผลิตภัณฑ์ทำความสะอาดต่างๆ	๓๐๐	๑๕๐
๕	กิจการที่เกี่ยวกับการเกษตร		
	(๑) การผลิต สะสม หรือแบ่งบรรจุน้ำมันจากพืช	๕๐๐	๒๕๐
	(๒) การล้าง อบ ร่ม หรือสะสมยางดิบ	๒๐๐	๑๐๐
	(๓) การผลิต หรือบรรจุแป้งมันสำปะหลัง แป้งสาคุ หรือแป้งจากพืช หรือแป้งอื่นๆ ในทำนองเดียวกัน	๒๐๐	๑๐๐
	(๔) การสีข้าว นวดข้าวด้วยเครื่องจักร หรือแบ่งบรรจุข้าวด้วยวิธีใดๆ ก็ตาม	๒๐๐	๑๐๐
	(๕) การผลิตยาสูบ	๒๐๐	๑๐๐
	(๖) การขัด กะเทาะ หรือบดเมล็ดพืช	๒๐๐	๑๐๐
	(๗) การผลิต สะสม หรือแบ่งบรรจุปุ๋ยหรือวัสดุที่นำไปผลิตปุ๋ย	๓๐๐	๑๕๐
	(๘) การผลิตเส้นใยจากพืช	๓๐๐	๑๕๐
	(๙) การตาก สะสม ขนถ่ายผลิตผลของมันสำปะหลัง ข้าวเปลือก อ้อย ข้าวโพด	๓๐๐	๑๕๐
๖	กิจการที่เกี่ยวกับโลหะหรือแร่		
	(๑) การผลิตภาชนะ เครื่องประดับ เครื่องมือ อุปกรณ์ หรือเครื่องใช้ต่างๆ ด้วยโลหะหรือแร่	๓๐๐	๑๕๐
	(๒) การถลุงแร่ การหลอม หรือหล่อโลหะทุกชนิด ยกเว้นกิจการที่ได้รับใบอนุญาตใน ๕.๖(๑)	๓๐๐	๑๕๐
	(๓) การกลึง เจาะ เชื่อม ตี ตัด ประสาน ริด หรืออัดโลหะด้วยเครื่องจักร หรือก๊าซ หรือไฟฟ้า ยกเว้น กิจการที่ได้รับใบอนุญาตใน ๕.๖(๑)	๓๐๐	๑๕๐
	(๔) การเคลือบ การชุบโลหะด้วยตะกั่ว สังกะสี ดีบุก โครเมียม นิกเกิล หรือโลหะอื่นใด ยกเว้น กิจการที่ได้รับใบอนุญาตใน ๕.๖(๑)	๕๐๐	๒๕๐
	(๕) การขัด ล้างโลหะด้วยเครื่องจักร หรือสารเคมี ยกเว้นกิจการที่ได้รับใบอนุญาตใน ๕.๖(๑)	๕๐๐	๒๕๐
	(๖) การทำเหมืองแร่ สะสม แยก คัดเลือก หรือล้างแร่	๓๐๐	๑๕๐
๗	กิจการเกี่ยวกับยานยนต์ เครื่องจักรหรือเครื่องกล		
	(๑) การต่อ ประกอบ เคาะ ปะผุ พ่นสี หรือพ่นสารกันสนิมยานยนต์	๕๐๐	๒๕๐
	(๒) การผลิตยานยนต์ เครื่องจักร หรือเครื่องกล	๕๐๐	๒๕๐
	(๓) การซ่อม การปรับแต่งเครื่องยนต์ เครื่องจักร เครื่องกล ระบบไฟฟ้า ระบบปรับอากาศหรือ อุปกรณ์ที่เป็นส่วนประกอบของยานยนต์ เครื่องจักร หรือเครื่องกล	๕๐๐	๒๕๐
	(๔) การประกอบธุรกิจเกี่ยวกับยานยนต์ เครื่องจักรหรือเครื่องกล ซึ่งมีไว้บริการ หรือจำหน่ายและในการประกอบธุรกิจนั้น มีการซ่อมหรือปรับปรุงยานยนต์ เครื่องจักรหรือเครื่องกลดังกล่าวด้วย	๕๐๐	๒๕๐
	(๕) การล้าง ขัดสี เคลือบสี หรืออัดสียานยนต์	๕๐๐	๒๕๐
	(๖) การผลิต สะสม จำหน่าย ซ่อม หรืออัดแบตเตอรี่	๕๐๐	๒๕๐

ที่	รายการ	บาท	สภาอนุมติ
	(๗) การจำหน่าย ซ่อม ปะ เชื่อมยางยานยนต์ หรือตั้งศูนย์ถ่วงล้อ	๕๐๐	๒๕๐
	(๘) การผลิต ซ่อม ประกอบ หรืออัดผ้าเบรก ผ้าคลัตช์	๕๐๐	๒๕๐
	(๙) การสะสม การซ่อมเครื่องกล เครื่องจักรเก่าหรืออุปกรณ์ที่เป็นส่วนประกอบของยานยนต์ เครื่องจักร หรือเครื่องกลเก่า	๕๐๐	๒๕๐
๘	กิจการที่เกี่ยวกับไม้หรือกระดาษ		
	(๑) การผลิตไม้ขีดไฟ	๕๐๐	๒๕๐
	(๒) การเลื่อย ซอย ชัด ใส เจาะ ขุดร่อง ทำคิ้ว หรือการตัดไม้ด้วยเครื่องจักร	๕๐๐	๒๕๐
	(๓) การผลิต ฟัน ทาสารเคลือบเงา สีหรือแต่งสำเร็จของเครื่องใช้หรือผลิตภัณฑ์จากไม้ หวาย ชานอ้อย	๕๐๐	๒๕๐
	(๔) การอบไม้	๕๐๐	๒๕๐
	(๕) การผลิต สะสม แบ่งบรรจุรูป	๕๐๐	๒๕๐
	(๖) การผลิตสิ่งของ เครื่องใช้ เครื่องเขียน หรือผลิตภัณฑ์อื่นใดด้วยกระดาษ	๕๐๐	๒๕๐
	(๗) การผลิตกระดาษชนิดต่างๆ	๓๐๐	๑๕๐
	(๘) การเผาถ่าน หรือสะสมถ่าน	๕๐๐	๒๕๐
๙	กิจการที่เกี่ยวกับการบริการ		
	(๑) การประกอบกิจการสปาเพื่อสุขภาพ เว้นแต่เป็นการให้บริการในสถานพยาบาลตามกฎหมายว่าด้วยสถานพยาบาล	๕๐๐	๒๕๐
	(๒) การประกอบกิจการอาบ อบ นวด	๕๐๐	๒๕๐
	(๓) การประกอบกิจการนวดเพื่อสุขภาพ เว้นแต่เป็นการให้บริการที่ได้รับใบอนุญาตใน ๕.๙(๑) หรือในสถานพยาบาลตามกฎหมายว่าด้วยสถานพยาบาล	๓๐๐	๑๕๐
	(๔) การประกอบกิจการสถานที่อาบน้ำ อบไอน้ำ อบสมุนไพร เว้นแต่เป็นการให้บริการที่ได้รับใบอนุญาตใน ๕.๙(๑) หรือในสถานพยาบาลตามกฎหมายว่าด้วยสถานพยาบาล	๓๐๐	๑๕๐
	(๕) การประกอบกิจการโรงแรม สถานที่พักที่มีเช็คอินโรงแรมที่จัดไว้เพื่อให้บริการพักชั่วคราวสำหรับคนเดินทางหรือบุคคลอื่นใดโดยมีค่าตอบแทน หรือกิจการอื่นในทำนองเดียวกัน	๕๐๐	๒๕๐
	(๖) การประกอบกิจการห้องพัก อาคารชุดให้เช่า ห้องเช่า หรือห้องแบ่งเช่า หรือกิจการอื่นในทำนองเดียวกัน	๕๐๐	๒๕๐
	(๗) การประกอบกิจการโรงมหรสพ	๕๐๐	๒๕๐
	(๘) การจัดให้มีมหรสพ การแสดงดนตรี เต้นรำ รำวง ร้องเง็ง ดิสโก้เธค คาราโอเกะ หรือตู้เพลง หรือการแสดงอื่นๆ ในทำนองเดียวกัน	๕๐๐	๒๕๐
	(๙) การประกอบกิจการสระว่ายน้ำ หรือกิจการอื่นๆ ในทำนองเดียวกัน เว้นแต่เป็นการให้บริการที่ได้รับใบอนุญาตใน ๕.๙(๑)	๕๐๐	๒๕๐
	(๑๐) การประกอบกิจการการเล่นสเก็ต หรือโรลเลอร์เบลด หรือการเล่นอื่นๆ ในทำนองเดียวกัน	๑๐๐๐	๕๐๐
	(๑๑) การประกอบกิจการเสริมสวยหรือแต่งผม เว้นแต่กิจการที่อยู่ในบังคับตามกฎหมายว่าด้วยการประกอบวิชาชีพเวชกรรม	๕๐๐	๒๕๐
	(๑๒) การประกอบกิจการสถานที่ออกกำลังกาย	๖๐๐	๓๐๐
	(๑๓) การประกอบกิจการให้บริการควบคุมน้ำหนัก	๖๐๐	๓๐๐
	(๑๔) การประกอบกิจการสวนสนุก โบว์ลิ่ง หรือตู้เกม	๓๐๐	๓๐๐
	(๑๕) การประกอบกิจการให้บริการคอมพิวเตอร์	๕๐๐	๒๕๐

ที่	รายการ	บาท	สภาอนุมติ
	(๑๖) การประกอบกิจการสนามกอล์ฟ หรือสนามฝึกซ้อมกอล์ฟ	๕๐๐	๒๕๐
	(๑๗) การประกอบกิจการห้องปฏิบัติการทางการแพทย์ การสาธารณสุข วิทยาศาสตร์หรือ สิ่งแวดล้อม	๕๐๐	๒๕๐
	(๑๘) การประกอบกิจการสักผิวหนัง หรือเจาะส่วนหนึ่งส่วนใดของร่างกาย	๕๐๐	๒๕๐
	(๑๙) การประกอบกิจการให้บริการเลี้ยงและดูแลเด็กที่บ้านของผู้รับบริการ	๕๐๐	๒๕๐
	(๒๐) การประกอบกิจการให้บริการดูแลผู้สูงอายุที่บ้านของผู้รับบริการ	๕๐๐	๒๕๐
	(๒๑) การประกอบกิจการให้บริการสปา อาบน้ำ ตัดขน รับเลี้ยงหรือรับฝากสัตว์ชั่วคราว	๕๐๐	๒๕๐
๑๐	กิจการที่เกี่ยวกับสิ่งทอ		
	(๑) การปั่นด้าย กรอตัดยทอผ้าด้วยเครื่องจักร หรือทอผ้าด้วยกี่กระตุก	๕๐๐	๒๕๐
	(๒) การสะสมปอ ป่าน ฝ้าย นุ่น หรือใยสังเคราะห์	๒๐๐	๑๐๐
	(๓) การปั่นฝ้าย นุ่น ใยสังเคราะห์ด้วยเครื่องจักร	๕๐๐	๒๕๐
	(๔) การทอเสื่อ กระสอบ พรม หรือสิ่งทออื่นๆ ด้วยเครื่องจักร	๕๐๐	๒๕๐
	(๕) การเย็บ ปักผ้า หรือสิ่งทออื่นๆ ด้วยเครื่องจักร	๕๐๐	๒๕๐
	(๖) การพิมพ์ผ้า หรือสิ่งทออื่นๆ	๕๐๐	๒๕๐
	(๗) การซัก อบ รีด หรืออัดกลีบผ้าด้วยเครื่องจักร	๕๐๐	๒๕๐
	(๘) การย้อม ฟอก กัดสีผ้าหรือสิ่งทออื่นๆ	๕๐๐	๒๕๐
๑๑	กิจการที่เกี่ยวกับหิน ดิน ทราย ซีเมนต์ หรือวัตถุคล้ายคลึง		
	(๑) การผลิตภาชนะดินเผาหรือผลิตภัณฑ์ดินเผา	๕๐๐	๒๕๐
	(๒) การระเบิด โม่ บด หรือย่อยหิน ด้วยเครื่องจักร	๕๐๐	๒๕๐
	(๓) การผลิตสิ่งของ เครื่องใช้หรือผลิตภัณฑ์อื่นๆ ด้วยซีเมนต์ หรือวัตถุคล้ายคลึงกัน	๕๐๐	๒๕๐
	(๔) การสะสม ผสมซีเมนต์ หิน ดินทราย วัสดุก่อสร้าง รวมทั้งการขุด ตัก คูด โม่ บด หรือย่อย ด้วยเครื่องจักร ยกเว้นกิจการที่ได้รับใบอนุญาตใน ๕.๑๑(๒)	๘๐๐	๔๐๐
	(๕) การเจียรไนเพชร พลอย หิน หรือกระจก หรือวัตถุที่คล้ายคลึงกัน	๑๐๐๐	๕๐๐
	(๖) การเลื่อย ตัด หรือประดิษฐ์หินเป็นสิ่งของ เครื่องใช้ หรือผลิตภัณฑ์ต่างๆ	๕๐๐	๒๕๐
	(๗) การผลิตซอล์ก ปูนปลาสเตอร์ ปูนขาว ดินสอพอง หรือเผาหินปูน	๓๐๐	๑๕๐
	(๘) การผลิตผลิตภัณฑ์ต่างๆ ที่มีแร่ใยหินเป็นส่วนประกอบหรือส่วนผสม	๓๐๐	๑๕๐
	(๙) การผลิต ตัด บดกระจกหรือผลิตภัณฑ์แก้ว	๓๐๐	๑๕๐
	(๑๐) การผลิตกระดาษทราย หรือผ้าทราย	๓๐๐	๑๕๐
	(๑๑) การผลิตใยแก้ว หรือผลิตภัณฑ์จากใยแก้ว	๓๐๐	๑๕๐
	(๑๒) การล้าง การขัดด้วยการพ่นทรายลงบนพื้นผิวกระจก แก้ว หิน หรือวัตถุอื่นใด ยกเว้นกิจการ ที่ได้รับอนุญาตใน ๕.๖(๕)	๓๐๐	๑๕๐
๑๒	กิจการที่เกี่ยวกับปิโตรเลียม ปิโตรเคมี ถ่านหิน ถ่านโค้ก และสารเคมีต่างๆ		
	(๑) การผลิต บรรจุ สะสม หรือขนส่งกรด ต่าง สารออกซิไดซ์ หรือสารตัวทำละลาย	๓๐๐	๑๕๐
	(๒) การผลิต บรรจุ สะสม หรือขนส่งก๊าซ	๓๐๐	๑๕๐

ที่	รายการ	บาท	สภาอนุมัติ
	(๓) การผลิต สะสม กลั่น หรือขนส่งปิโตรเลียมหรือผลิตภัณฑ์ปิโตรเลียม	๓๐๐	๑๕๐
	(๔) การผลิต สะสม หรือขนส่งถ่านหิน หรือถ่านโค้ก	๕๐๐	๒๕๐
	(๕) การพ่นสี ยกเว้น กิจการที่รับใบอนุญาตใน ๕.๗(๑)	๒๐๐	๑๐๐
	(๖) การผลิตสิ่งของเครื่องใช้หรือผลิตภัณฑ์ด้วยยางเทียม พลาสติก เซลลูลอยด์ เบเกอร์ไลท์ หรือวัตถุที่คล้ายคลึง	๓๐๐	๑๕๐
	(๗) การโม้ สะสม หรือบดชั้น	๕๐๐	๒๕๐
	(๘) การผลิตสีหรือน้ำมันผสมสี	๕๐๐	๒๕๐
	(๙) การผลิต ล้างฟิล์มรูปถ่ายหรือฟิล์มภาพยนตร์	๕๐๐	๒๕๐
	(๑๐) การเคลือบ ชู่วัตถุด้วยพลาสติก เซลลูลอยด์ เบเกอร์ไลท์ หรือวัตถุที่คล้ายคลึงกัน	๕๐๐	๒๕๐
	(๑๑) การผลิตพลาสติก เซลลูลอยด์ เบเกอร์ไลท์หรือวัตถุที่คล้ายคลึง	๓๐๐	๑๕๐
	(๑๒) การผลิต หรือบรรจุสารเคมีดับเพลิง	๓๐๐	๑๕๐
	(๑๓) การผลิตน้ำแข็งแห้ง	๕๐๐	๒๕๐
	(๑๔) การผลิต สะสม ขนส่งดอกไม้เพลิง หรือสารเคมีอันเป็นส่วนประกอบในการผลิตดอกไม้เพลิง	๓๐๐	๑๕๐
	(๑๕) การผลิตเซลแล็ก หรือสารเคลือบเงา	๓๐๐	๑๕๐
	(๑๖) การผลิต สะสม บรรจุ ขนส่งสารกำจัดศัตรูพืชหรือพาหะนำโรค	๔๐๐	๒๐๐
	(๑๗) การผลิต สะสม หรือบรรจุภาว	๔๐๐	๒๐๐
๑๓	กิจการอื่นๆ		
	(๑) การพิมพ์หนังสือหรือสิ่งพิมพ์อื่นที่มีลักษณะเดียวกันด้วยเครื่องจักร	๕๐๐	๒๕๐
	(๒) การผลิต ซ่อมเครื่องอิเล็กทรอนิกส์ เครื่องไฟฟ้า อุปกรณ์อิเล็กทรอนิกส์ หรืออุปกรณ์ไฟฟ้า	๕๐๐	๒๕๐
	(๓) การผลิตเทียน หรือเทียนไข หรือวัตถุที่คล้ายคลึง	๕๐๐	๒๕๐
	(๔) การพิมพ์แบบ พิมพ์เขียว หรือการถ่ายเอกสาร	๕๐๐	๒๕๐
	(๕) การสะสมวัตถุหรือสิ่งของที่ชำรุด ใช้นแล้วหรือเหลือใช้	๕๐๐	๒๕๐
	(๖) การประกอบกิจการโกดังสินค้า	๓๐๐	๑๕๐
	(๗) การล้างขวด ภาชนะหรือบรรจุภัณฑ์ที่ใช้นแล้วเพื่อนำไปใช้ใหม่หรือแปรสภาพเป็นผลิตภัณฑ์ใหม่	๕๐๐	๒๕๐
	(๘) การพิมพ์ เขียน พ่นสี หรือวิธีอื่นใดลงบนวัตถุที่มีใช้สิ่งทอ	๓๐๐	๑๕๐
	(๙) การประกอบกิจการทำเทียบเรือประมง สะพานปลา หรือแพปลา	๕๐๐	๒๕๐
	(๑๐) การบรรจุหีบห่อสินค้าโดยใช้เครื่องจักร	๓๐๐	๑๕๐
	(๑๑) การให้บริการควบคุมป้องกันและกำจัดแมลง หรือสัตว์พาหะนำโรค	๕๐๐	๒๕๐
	(๑๒) การผลิตสิ่งของ เครื่องใช้ หรือผลิตภัณฑ์จากยาง	๕๐๐	๒๕๐
	(๑๓) การผลิต สะสม หรือขนส่งไปโอติเซลและเอทานอล	๖๐๐	๓๐๐

งานกองทุนหลักประกันสุขภาพ

แผนภูมิแสดง งานกองทุนหลักประกันสุขภาพ

เทศบาลตำบลพระแท่นลำพระยา

แต่งตั้ง

คณะกรรมการกองทุนหลักประกันสุขภาพ

อนุกรรมการ LTC

คณะทำงานกองทุนฯ

อนุกรรมการกองทุนฯ

ออกประกาศระเบียบกองทุนฯ

พิจารณา อนุมัติ ติดตาม

โครงการเพื่อจัดการบริการดูแลระยะยาว
สำหรับผู้สูงอายุที่มีภาวะพึ่งพิง

ผู้สูงอายุที่มีภาวะพึ่งพิงในพื้นที่ได้รับ
การดูแลตามแผนงาน

รพ.สต.บ้านพระแท่น

ประชาชนในพื้นที่ได้รับการ ส่งเสริม
ป้องกัน รักษา พื้นฟูสุขภาพตาม
วัตถุประสงค์กองทุน

๑.เงินกองทุนเทศบาลตำบลพระแท่นลำพระยา
-โอนจาก สปสช.
-สมทบจากเทศบาลฯ
๒.เงินกองทุนผู้สูงอายุที่มีภาวะพึ่งพิง
-โอนจาก สปสช.

การใช้จ่ายตามแผนหรือโครงการดังนี้

- ๑.หน่วยบริการ สถานบริการ หน่วยงานสาธารณสุข
- ๒.องค์กร/กลุ่มประชาชน/หน่วยงานอื่น
- ๓.ศูนย์พัฒนาเด็กเล็ก
- ๔.การบริหารหรือพัฒนากองทุน
- ๕.กิจกรรมกรณีเกิดโรคระบาด

- การประชุมคณะกรรมการ อนุกรรมการ ที่ปรึกษา คณะทำงาน
- การวางแผนงานการเงินประจำปี
- การวางแผนงานโครงการ/กิจกรรม
- การพิจารณา อนุมัติโครงการ
- การติดตามโครงการ/กิจกรรม
- การรายงานดำเนินงานต่อ สปสช.